

ATLANTIS VZW

Schepen Dejonghstraat 43, 3800 Sint-Truiden (ST Trond), Belgique

Téléphone : +32 11 70 28 00 / mail : info@atlantis-vzw.com

Site : www.atlantis-vzw.com

Navette depuis Gare ST Trond (gratuite) / Navette depuis aéroport Bruxelles (50€)



Préambule : L'institut Atlantis vzw est divisé en 2 centres : le centre principal et le Mozart Brain Lab. Le Mozart Brain Lab est plutôt destiné aux adultes ainsi qu'aux formations des thérapeutes mais il permet aussi d'accueillir les enfants ayant besoin d'être dans le calme le plus complet pendant leur thérapie. (Autistes sévères, nourrissons...).

Toutes les infos compilées ci-dessous sont valables pour le centre principal uniquement. Le Mozart Brain Lab a un fonctionnement un peu différent nous vous conseillons donc de contacter le secrétariat d'Atlantis Vzw si vous avez des questions particulières sur ce 2^{ème} centre.

Pourquoi aller en Belgique alors qu'il existe des centres et/ou thérapeutes qui pratiquent la méthode Tomatis près de chez nous en France ?

En effet, il existe plusieurs centres en France et de nombreux praticiens utilisant la méthode Tomatis dans leurs cabinets mais le Centre Atlantis vzw de St Trond a plusieurs avantages :

- Le programme y est beaucoup plus intensif (4h30 d'écoute par jour / 2-3h ailleurs)
- Il s'appuie sur une expérience de plus de 35 ans (plus de 27 000 enfants traités)
- Il dispose d'outils de diagnostic uniques : des tests d'écoutes approfondis et des brain mapping (cartographie du cerveau): dans les autres centres, le programme est la plupart du temps constitué en fonction de ce que rapportent les parents aux thérapeutes.



- Il est le seul à proposer diverses stimulations en complément de l'écoute : giger (velo allongé), cheval mécanique, bal à vis x, stimulation de la langue, de la main, travail sur la propreté (périnée), exercices de micro...



Comment se déroule une session ? Puis-je accompagner mon enfant ?

La thérapie est divisée en sessions de plusieurs jours.

La 1^{ère} session dure 11-12 jours, les suivantes 5-6 jours ; elles doivent être séparées de 6 à 9 semaines. L'idéal est de faire au moins 3 sessions, mais on vous recommande de continuer tant que vous constatez que l'enfant fait des progrès (ça dépend des cas, mais l'âge optimal pour cette thérapie étant entre 3 et 12 ans).

Une journée de thérapie est constituée de 3 séances d'écoute d'1h30 réparties en 2 groupes. Pendant que le groupe 1 écoute, le groupe 2 se repose et vice versa. C'est vous qui choisissez le groupe qui vous arrange au moment de la réservation. (pas de soucis pour changer de groupe le dernier jour si vous devez partir plus tôt)

Horaires des sessions d'écoute chez Atlantis Vzw (légèrement différents au Mozart Brain Lab)

Jour	Groupe 1	Groupe 2
Lundi-Vendredi	08.30 - 10.00	10.00 - 11.30
	11.30 - 13.00	13.00 - 14.30
	14.30 - 16.00	16.00 - 17.30
Samedi	08.30 - 10.00	10.00 - 12.00
	12.00 - 14.00	14.00 - 16.00
Dimanche et Jour Férié	08.00 - 09.30	09.30 - 11.00
	11.00 - 12.30	12.30 - 14.00

Selon les facultés de l'enfant, vous avez 3 choix :

- Rester avec votre enfant dans une petite pièce isolée (attention places limitées) contenant un petit canapé, un bureau et une chaise (photo ci-dessous)



- Rester avec votre enfant dans une grande pièce avec d'autres enfants et parents. La pièce contient une multitude de jeux, jouets et d'assises différentes (canapé, lits, fauteuils, poufs...)

- Laisser votre enfant aux éducateurs, il restera dans une grande pièce avec les autres enfants. Là encore il y a une multitude d'activités pour l'occuper (cf photo ci-dessous)



Entre les séances, vous avez la possibilité d'inscrire votre enfant au giger (4.60€ la 1/2h si en dehors des temps d'écoute) et cheval mécanique (gratuit).

Combien coûte une thérapie (prix 2018) ?

- Séance de 1h30 : 23.40€ / le prix est réduit à 13.80€ à partir de la 50^{ème} séance (lors de votre 3^{ème} venue vous devriez atteindre les 50 séances)
- Premier test d'écoute et/ou entretien : 55€ / 27.50€ pour les suivants
- Enregistrement de la voix maternelle : 75€ (à faire uniquement lors de la 1^{ère} session)
- Brain Mapping 140€ - (recommandé 2 fois /an pour les enfants ne pouvant pas répondre à un test d'écoute et à faire au moins une fois au cours de la thérapie pour les autres)

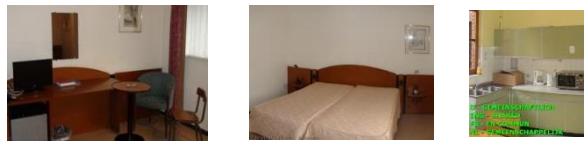
Ce qui donne un coût d'environ 1 000€ pour la 1^{ère} session et 400€ pour les suivantes (hors logement, repas et déplacement) – Les paiements se font en virement ou espèces (pas de chèque) pendant chaque session.

Quel logement choisir ?

Vous pouvez essayer de trouver un logement qui soit proche d'un de ses 2 centres (air bnb) mais **nous vous conseillons de réserver plutôt un des logements propres à Atlantis vzw** car St Trond est une petite ville et il n'y a pas beaucoup d'autres offres d'hébergements surtout qu'il est **déconseillé de prendre la voiture dans l'heure et demie qui suit l'écoute.**

Vous avez 3 choix de prestation :

- **Hôtel au sein même du centre** (repas pris à la cafétéria) : les chambres sont à 32 €/nuit (sanitaires et cuisine en commun) ou 55 €/nuit (petit-déjeuner inclus, sanitaire perso, micro-ondes, bouilloire et frigo dans la chambre). Un repas à la cafétéria revient à environ 7€-8€/personne.



- **Studio au sein même du centre** (kitchenette et sanitaire perso) : 65€/nuit (70€ avec terrasse). 4 personnes maxi. Les studios se trouvent autour de la structure de jeux (Speelhal en flamand)



- **Appartement** (kitchenette et sanitaire perso) : de 70€ à 85€/nuit - De 4 à 6 personnes.



La plupart des appartements se trouvent au sein même du centre Atlantis (ceux qui ont des numéros) mais d'autres (Hamelstraat, Domas, De Jonghstraat...) sont dispersés en ville (entre 2 et 15mn de marche selon les appartements)

Toutes les réservations d'hébergement se font sur le site <https://booking.atlantis-vzw.com/fr/> (un acompte vous est demandé en virement/ possibilité de louer draps et serviettes)

Le fait de réserver un hébergement vous réserve automatiquement la thérapie de cette période

CONSEILS IMPORTANTS

Afin de ne pas vous sentir perdus par le fonctionnement du centre, par le contenu du programme d'écoute ou même déçu par l'accompagnement et de pouvoir suivre la thérapie dans les meilleures conditions nous vous recommandons de suivre les conseils suivants

- **Éviter, dans la mesure du possible, de venir pendant les périodes de vacances scolaires** car le centre est très chargé à ces périodes. Petite astuce : la plupart des enfants qui fréquentent le centre viennent de la province allemande frontalière Rhénanie du Nord (Westphalie).

Réserver lorsque cette province n'est pas en vacances vous assurera une chance de profiter d'une période plus calme et ainsi bénéficier d'un accompagnement plus personnalisé. (des fois ça tombe pendant nos vacances scolaires)

- Lors de la réservation de la **1^{ère} session, réservez tout de suite votre place pour le Brain Mapping (par mail ou téléphone)**, pour les autres sessions sollicitez **un test d'écoute ou un entretien au plus tôt dans la session** car c'est ce qui permet de faire le point et personnaliser le programme. (Par défaut le programme qui commence une session est le même que celui de la fin de la session précédente)

- Ne pas hésiter à demander aux praticiens si les **stimulations annexes** sont adaptées et bénéfiques pour votre enfant (bal-à-vis X, giger, cheval mécanique, stimulation main, langue, exercices micro...), elles ne feront qu'intensifier l'effet de la thérapie et sont pour la plupart **incluses dans le prix**.

- Atlantis vzw est une **association à but non lucratif**, sans aucune subvention, les hébergements sont certes confortables mais la décoration peut paraître vieillotte, **ne vous formalisez pas dessus**.

Le centre préfère investir dans le matériel (casques, amplis...), les locaux d'écoutes (nouveaux box créés, ou le confort (lit bébés, barrières, panneaux solaires pour alimenter les clim dans les studios et appartements)

- Globalement, n'hésitez pas à **poser un maximum de questions et partager** toutes les difficultés de votre enfant ainsi que les progrès et changements de votre enfant à chaque session, le thérapeute pourra réajuster le programme au fur et à mesure (fréquences, thérapie de nuit...). Même si le français n'est pas sa langue maternelle, tout le personnel est à l'écoute de vos besoins et réactif dès qu'un ajustement est demandé.

- Profitez de la thérapie pour **échanger avec les autres parents** (30% des familles qui viennent sont françaises), ces échanges seront toujours enrichissants et permettront de partager des expériences diverses d'autres thérapies ou prises en charge spécifiques.

- Une fois l'écoute terminée n'hésitez pas à **sortir du centre** avec votre enfant, la ville a 2 parcs très sympas et accessibles en 10-15mn de marche. Le centre peut vous prêter une poussette.

- **Cas particuliers** : la thérapie peut être bénéfique pour des enfants pouvant présenter **des risques d'épilepsie, mais elle n'est à l'origine pas destinée à soigner ces crises**. Dans tous les cas, il faut absolument en informer les thérapeutes avant de commencer. Le programme sera ainsi adapté (plus doux) et pourra éventuellement espacer les crises (mais en aucun cas les faire disparaître complètement).